

Управление Федеральной службы  
государственной статистики  
по г. Санкт-Петербургу и Ленинградской области  
(ПЕТРОСТАТ)

# Естественное движение населения Ленинградской области в 2020 году

**СТАТИСТИЧЕСКИЙ БЮЛЛЕТЕНЬ**

Исх. № ВС – 140/1182  
от 26.08.2021 г.

**Санкт-Петербург  
2021**

Настоящий бюллетень подготовлен по материалам годовых статистических разработок данных естественного движения населения Ленинградской области за 2020 год. С 1 октября 2018 г. Росстат получает сведения о государственной регистрации рождений, смертей, заключения и расторжения браков из Единого государственного реестра записей актов гражданского состояния (ЕГР ЗАГС). Информация о родившихся, умерших, браках и разводах сформирована по данным актов гражданского состояния о рождении, смерти, заключении и расторжении брака, составляемых органами записи актов гражданского состояния (ЗАГС). Данные о браках и разводах приведены только по случаям заключения и расторжения брака, зарегистрированным в органах ЗАГС. Данные о расторжении брака в связи с допустимостью составления двух актов записей (в случае оформления актов записей в отношении каждого из супругов в разных органах ЗАГС в соответствии с Федеральным законом «Об актах гражданского состояния», ст. 35) отражают сведения о числе случаев государственной регистрации расторжения брака, а не о числе расторгнутых браков.

Бюллетень содержит более 40 таблиц и графиков. По ряду показателей информация представлена в разбивке по возрасту, по полу, некоторые показатели – по муниципальным районам и городскому округу Ленинградской области. Приведены отдельные сравнения с данными по Российской Федерации в целом, Москве, Московской области и субъектам РФ, находящимся в пределах Северо-Западного федерального округа.

В ряде случаев незначительные расхождения между итогом и суммой слагаемых объясняются округлением данных.

В бюллетене приняты условные обозначения:

- явление отсутствует
- х сопоставление невозможно
- 0,0 небольшая величина
- тыс. тысяча
- г. город
- СЗФО Северо-Западный федеральный округ

Петростат является собственником государственной статистической информации на территории Санкт-Петербурга и Ленинградской области и обладает исключительными правами на издание и распространение статистических публикаций. При использовании материалов органов государственной статистики ссылка на источник обязательна.

Код издания  
по каталогу 14000621

E-mail: [petrostat@gks.ru](mailto:petrostat@gks.ru)  
<http://petrostat.gks.ru>  
© Петростат, 2021

---

## СОДЕРЖАНИЕ

ХАРАКТЕРИСТИКА ДЕМОГРАФИЧЕСКОЙ СИТУАЦИИ.....	5
КОЭФФИЦИЕНТЫ ЕСТЕСТВЕННОГО ДВИЖЕНИЯ НАСЕЛЕНИЯ (диаграмма).....	5
РАСПРЕДЕЛЕНИЕ РОДИВШИХСЯ И УМЕРШИХ в 2020 году.....	6
ДИНАМИКА РОДИВШИХСЯ И УМЕРШИХ в 2020 году (диаграмма).....	6
ЕСТЕСТВЕННОЕ ДВИЖЕНИЕ НАСЕЛЕНИЯ .....	7
ЕСТЕСТВЕННОЕ ДВИЖЕНИЕ НАСЕЛЕНИЯ ПО МУНИЦИПАЛЬНЫМ РАЙОНАМ И ГОРОДСКОМУ ОКРУГУ в 2020 году, (диаграмма).....	8
РАСПРЕДЕЛЕНИЕ РОДИВШИХСЯ ПО ПОЛУ .....	9
РАСПРЕДЕЛЕНИЕ РОДИВШИХСЯ ПО ВОЗРАСТУ МАТЕРИ, (диаграмма) .....	9
РАСПРЕДЕЛЕНИЕ РОДИВШИХСЯ ПО ОЧЕРЕДНОСТИ РОЖДЕНИЯ И ВОЗРАСТУ МАТЕРИ в 2020 году .....	10
РАСПРЕДЕЛЕНИЕ РОДИВШИХСЯ ПО ОЧЕРЕДНОСТИ РОЖДЕНИЯ И ВОЗРАСТУ МАТЕРИ в 2020 году, (диаграмма) .....	10
РАСПРЕДЕЛЕНИЕ РОДИВШИХСЯ ПО ВОЗРАСТУ И БРАЧНОМУ СОСТОЯНИЮ МАТЕРИ .....	11
ЧИСЛО РОДИВШИХСЯ ПО ВОЗРАСТУ И ОБРАЗОВАНИЮ МАТЕРИ в 2020 году .....	12
ЧИСЛО УМЕРШИХ ПО ПОЛУ .....	14
РАСПРЕДЕЛЕНИЕ УМЕРШИХ В ТРУДОСПОСОБНОМ ВОЗРАСТЕ (диаграмма) .....	14
РАСПРЕДЕЛЕНИЕ УМЕРШИХ ПО ПОЛУ И ОСНОВНЫМ КЛАССАМ ПРИЧИН СМЕРТИ в 2020 году .....	15
РАСПРЕДЕЛЕНИЕ УМЕРШИХ ПО ОСНОВНЫМ КЛАССАМ И ОТДЕЛЬНЫМ ПРИЧИНАМ СМЕРТИ .....	16
РАСПРЕДЕЛЕНИЕ УМЕРШИХ ОТ БОЛЕЗНЕЙ СИСТЕМЫ КРОВООБРАЩЕНИЯ ПО ПОЛУ И ВОЗРАСТУ .....	18
РАСПРЕДЕЛЕНИЕ УМЕРШИХ ОТ НОВООБРАЗОВАНИЙ ПО ПОЛУ И ВОЗРАСТУ .....	19
РАСПРЕДЕЛЕНИЕ УМЕРШИХ ОТ ВНЕШНИХ ПРИЧИН ПО ПОЛУ И ВОЗРАСТУ .....	20
РАСПРЕДЕЛЕНИЕ УМЕРШИХ ОТ СЛУЧАЙНЫХ ОТРАВЛЕНИЙ АЛКОГОЛЕМ ПО ПОЛУ И ВОЗРАСТУ .....	21

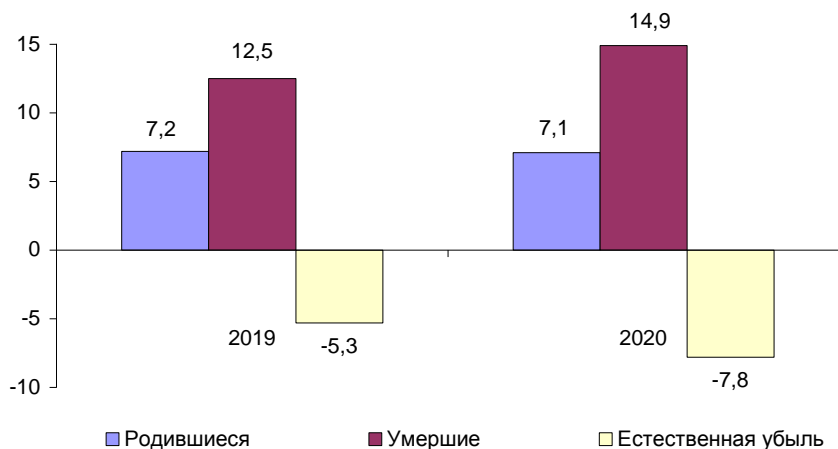
---

РАСПРЕДЕЛЕНИЕ УМЕРШИХ ОТ УБИЙСТВ ПО ПОЛУ И ВОЗРАСТУ .....	22
РАСПРЕДЕЛЕНИЕ УМЕРШИХ ОТ САМОУБИЙСТВ ПО ПОЛУ И ВОЗРАСТУ .....	23
РАСПРЕДЕЛЕНИЕ УМЕРШИХ ОТ ТРАНСПОРТНЫХ ТРАВМ (ВСЕХ ВИДОВ) ПО ПОЛУ И ВОЗРАСТУ .....	24
РАСПРЕДЕЛЕНИЕ УМЕРШИХ ОТ СЛУЧАЙНЫХ УТОПЛЕНИЙ ПО ПОЛУ И ВОЗРАСТУ .....	25
МЛАДЕНЧЕСКАЯ СМЕРТНОСТЬ.....	26
ПЕРИНАТАЛЬНАЯ СМЕРТНОСТЬ .....	26
БРАКИ ПО ВОЗРАСТАМ ЖЕНИХА И НЕВЕСТЫ .....	27
РАЗВОДЫ ПО ВОЗРАСТАМ БЫВШИХ СУПРУГОВ .....	27
РАСПРЕДЕЛЕНИЕ ЗАРЕГИСТРИРОВАННЫХ И РАСТОРГНУТЫХ БРАКОВ в 2020 году .....	28
ДИНАМИКА ЗАРЕГИСТРИРОВАННЫХ И РАСТОРГНУТЫХ БРАКОВ в 2020 году, (диаграмма) .....	28
<b>ПРИЛОЖЕНИЯ</b> .....	29
ЕСТЕСТВЕННОЕ ДВИЖЕНИЕ НАСЕЛЕНИЯ .....	31
КОЭФФИЦИЕНТЫ ЕСТЕСТВЕННОГО ДВИЖЕНИЯ НАСЕЛЕНИЯ, .....	32
ЕСТЕСТВЕННОЕ ДВИЖЕНИЕ НАСЕЛЕНИЯ ПО СУБЪЕКТАМ РФ, НАХОДЯЩИМСЯ В ПРЕДЕЛАХ СЗФО в 2020 году, (диаграмма) .....	33
РАСПРЕДЕЛЕНИЕ УМЕРШИХ ПО ОСНОВНЫМ КЛАССАМ ПРИЧИН СМЕРТИ.....	34
РАСПРЕДЕЛЕНИЕ УМЕРШИХ ОТ ВНЕШНИХ ПРИЧИН.....	38
МЛАДЕНЧЕСКАЯ СМЕРТНОСТЬ.....	42
МЛАДЕНЧЕСКАЯ СМЕРТНОСТЬ ПО СУБЪЕКТАМ РФ, НАХОДЯЩИМСЯ В ПРЕДЕЛАХ СЗФО в 2020 году, (диаграмма) .....	43
МЛАДЕНЧЕСКАЯ СМЕРТНОСТЬ ПО ОСНОВНЫМ КЛАССАМ ПРИЧИН СМЕРТИ .....	44
ПЕРИНАТАЛЬНАЯ СМЕРТНОСТЬ .....	48
ЧИСЛО БРАКОВ И РАЗВОДОВ .....	50
ОБЩИЕ КОЭФФИЦИЕНТЫ БРАЧНОСТИ И РАЗВОДИМОСТИ .....	51
МЕТОДОЛОГИЧЕСКИЕ ПОЯСНЕНИЯ .....	52

**ХАРАКТЕРИСТИКА ДЕМОГРАФИЧЕСКОЙ СИТУАЦИИ**

	Человек			На 1000 человек населения		
	2019	2020	прирост, снижение (-)	2019	2020	2020 в % к 2019
Родившиеся	13478	13304	-174	7,2	7,1	98,6
Умершие	23354	28118	4764	12,5	14,9	119,2
в том числе дети в возрасте до 1 года	40	52	12	2,9	3,9	134,5
Естественная убыль	-9876	-14814		-5,3	-7,8	147,2
Зарегистрировано:						
браков	7796	6638	-1158	4,2	3,5	83,3
разводов	7637	6426	-1211	4,1	3,4	82,9

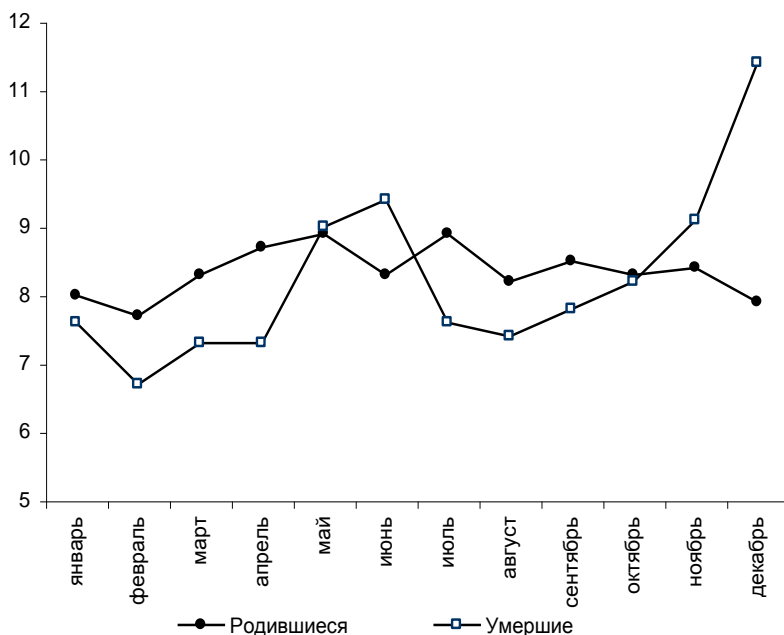
**КОЭФФИЦИЕНТЫ ЕСТЕСТВЕННОГО ДВИЖЕНИЯ НАСЕЛЕНИЯ, на 1000 человек населения**



**РАСПРЕДЕЛЕНИЕ РОДИВШИХСЯ И УМЕРШИХ<sup>1)</sup> в 2020 году по месяцам**

Месяц	Родившиеся	Умершие	Месяц	Родившиеся	Умершие
январь	1068	2127	июль	1179	2127
февраль	1029	1892	август	1085	2079
март	1101	2060	сентябрь	1127	2202
апрель	1161	2066	октябрь	1101	2308
май	1178	2530	ноябрь	1115	2549
июнь	1108	2643	декабрь	1052	3217

**ДИНАМИКА РОДИВШИХСЯ И УМЕРШИХ<sup>1)</sup> в 2020 году по месяцам, %**



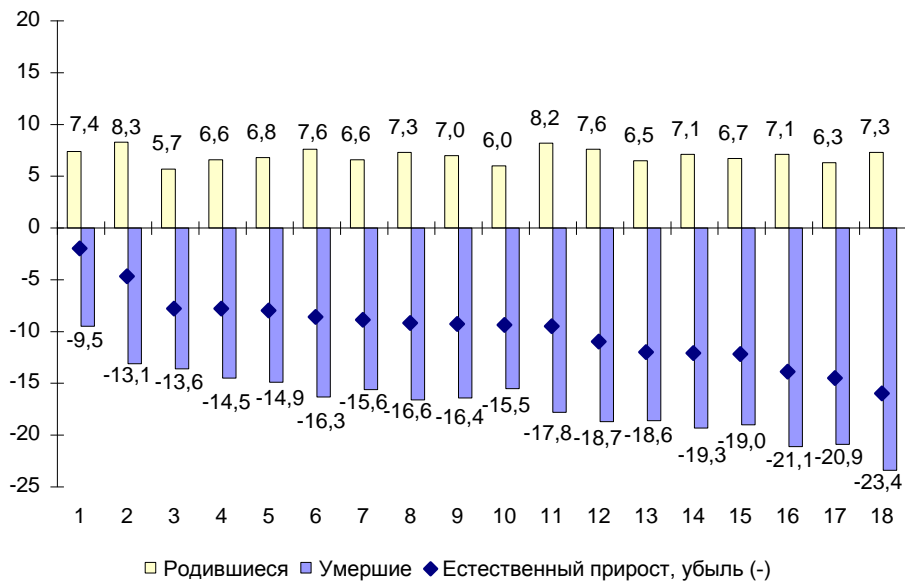
<sup>1)</sup> Исключая умерших, месяц смерти которых не указан.

**ЕСТЕСТВЕННОЕ ДВИЖЕНИЕ НАСЕЛЕНИЯ  
по муниципальным районам и городскому округу**

*Человек*

	Число родившихся			Число умерших		
	2019	2020	2020 в % к 2019	2019	2020	2020 в % к 2019
Ленинградская область	13478	13304	98,7	23354	28118	120,4
в том числе:						
муниципальные районы						
Бокситогорский	338	343	101,5	870	932	107,1
Волосовский	348	340	97,7	635	804	126,6
Волховский	626	569	90,9	1325	1635	123,4
Всеволожский	3303	3384	102,5	3311	4325	130,6
Выборгский	1385	1302	94,0	2520	2860	113,5
Гатчинский	1714	1715	100,1	3076	3918	127,4
Кингисеппский	587	562	95,7	1076	1211	112,5
Киришский	502	503	100,2	969	1090	112,5
Кировский	708	716	101,1	1306	1577	120,8
Лодейнопольский	196	176	89,8	485	582	120,0
Ломоносовский	427	442	103,5	859	1057	123,1
Лужский	510	513	100,6	1275	1639	128,5
Подпорожский	213	195	91,5	515	577	112,0
Приозерский	429	421	98,1	855	989	115,7
Сланцевский	302	282	93,4	773	799	103,4
Тихвинский	556	527	94,8	1096	1293	118,0
Тосненский	813	754	92,7	1681	1947	115,8
городской округ Сосновоборский	521	560	107,5	727	883	121,5

**ЕСТЕСТВЕННОЕ ДВИЖЕНИЕ НАСЕЛЕНИЯ  
ПО МУНИЦИПАЛЬНЫМ РАЙОНАМ И ГОРОДСКОМУ ОКРУГУ в 2020 году,  
на 1000 человек населения**



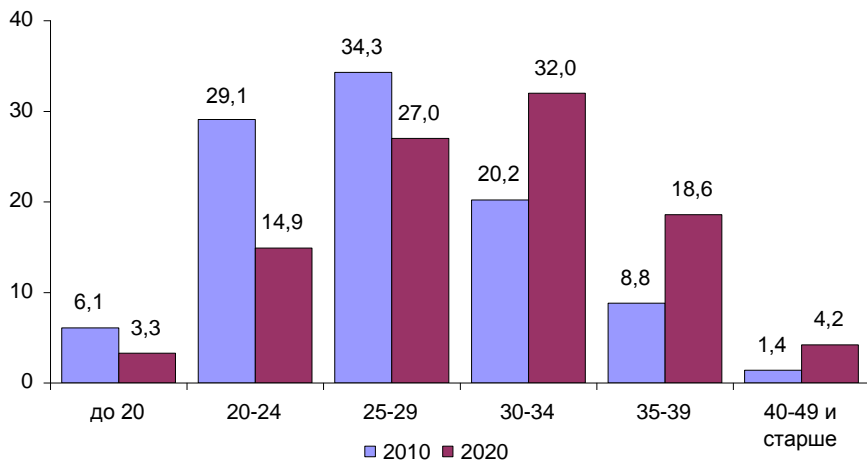
- |                                    |                      |
|------------------------------------|----------------------|
| 1 – Всеволожский                   | 10 – Тосненский      |
| 2 – Сосновоборский городской округ | 11 – Киришский       |
| 3 – Ломоносовский                  | 12 – Тихвинский      |
| 4 – Выборгский                     | 13 – Волховский      |
| 5 – Кировский                      | 14 – Бокситогорский  |
| 6 – Кингисеппский                  | 15 – Сланцевский     |
| 7 – Волосовский                    | 16 – Подпорожский    |
| 8 – Гатчинский                     | 17 – Лодейнопольский |
| 9 – Приозерский                    | 18 – Лужский         |



**РАСПРЕДЕЛЕНИЕ РОДИВШИХСЯ ПО ПОЛУ**

	2019	2020
Всего, человек	13478	13304
в том числе:		
мальчиков	6964	6955
девочек	6514	6349
В % ко всем родившимся:		
мальчиков	51,7	52,3
девочек	48,3	47,7
На 1000 девочек родилось мальчиков	1069	1095

**РАСПРЕДЕЛЕНИЕ РОДИВШИХСЯ ПО ВОЗРАСТУ МАТЕРИ, %**

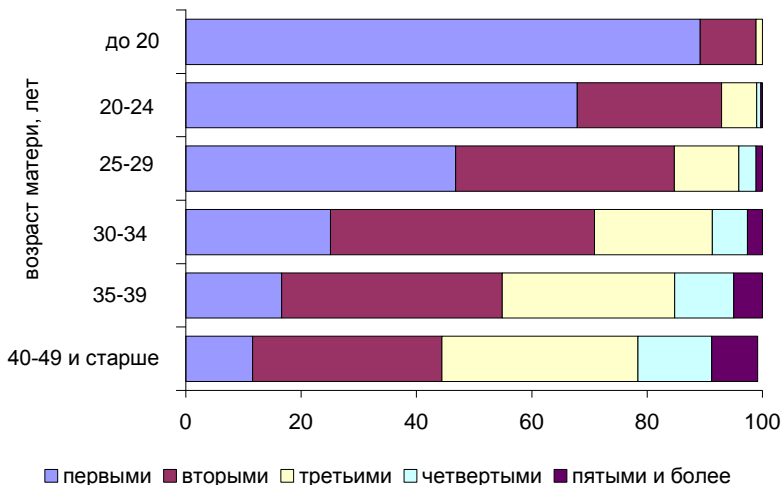


**РАСПРЕДЕЛЕНИЕ РОДИВШИХСЯ ПО ОЧЕРЕДНОСТИ РОЖДЕНИЯ И ВОЗРАСТУ МАТЕРИ в 2020 году**

Человек

	Всего	в том числе у матерей в возрасте, лет:					
		до 20	20–24	25–29	30–34	35–39	40–49 и старше
Всего родившихся <sup>1)</sup>	13304	435	1979	3598	4253	2469	561
в том числе по очередности рождения:							
первыми	4961	388	1343	1683	1068	411	65
вторыми	4974	42	494	1363	1946	945	184
третьими	2325	5	121	403	867	737	191
четвертыми	708	–	14	108	260	252	72
пятыми и более	326	–	6	40	111	123	45

**РАСПРЕДЕЛЕНИЕ РОДИВШИХСЯ ПО ОЧЕРЕДНОСТИ РОЖДЕНИЯ И ВОЗРАСТУ МАТЕРИ в 2020 году, %**



<sup>1)</sup> С учетом детей, родившихся у матерей, возраст которых не указан и детей, очередность рождения которых неизвестна.

**РАСПРЕДЕЛЕНИЕ РОДИВШИХСЯ ПО ВОЗРАСТУ  
И БРАЧНОМУ СОСТОЯНИЮ МАТЕРИ**

	2019		2020	
	всего	в том числе у женщин вне брака	всего	в том числе у женщин вне брака
Число родившихся, человек <sup>1)</sup>	13478	2965	13304	2929
в том числе у матерей				
в возрасте, лет:				
до 20	395	223	435	216
из них моложе 18	107	80	93	69
20–24	2008	555	1979	520
25–29	3838	653	3598	649
30–34	4403	822	4253	815
35–39	2278	569	2469	564
40–49 и старше	549	143	561	165
В % к общему числу родившихся	100	22,0	100	22,0
в том числе у матерей				
в возрасте, лет:				
до 20	100	56,5	100	49,7
из них моложе 18	100	74,8	100	74,2
20–24	100	27,6	100	26,3
25–29	100	17,0	100	18,0
30–34	100	18,7	100	19,2
35–39	100	25,0	100	22,8
40–49 и старше	100	26,0	100	29,4

<sup>1)</sup> С учетом детей, родившихся у матерей, возраст которых не указан.

**ЧИСЛО РОДИВШИХСЯ ПО ВОЗРАСТУ И ОБРАЗОВАНИЮ МАТЕРИ в 2020 году**

Образование	Всего	в том числе у матерей в возрасте, лет:					
		до 15	15–17	18–19	20–24	25–29	30–34
Всего	13304	4	89	342	1979	3598	4253
в том числе:							
высшее профессиональное	5669	–	–	–	266	1618	2251
неполное высшее профессиональное	413	–	–	–	106	111	121
среднее профессиональное	3737	–	–	69	804	1010	1048
начальное профессиональное	42	–	3	2	8	10	12
среднее (полное) общее	2253	–	12	145	513	585	588
основное общее	800	–	60	101	226	165	142
начальное общее	101	4	9	13	18	26	15
не имеющие начального общего	41	–	2	3	7	13	8
не указавшие	248	–	3	9	31	60	68

*Естественное движение населения Ленинградской области*

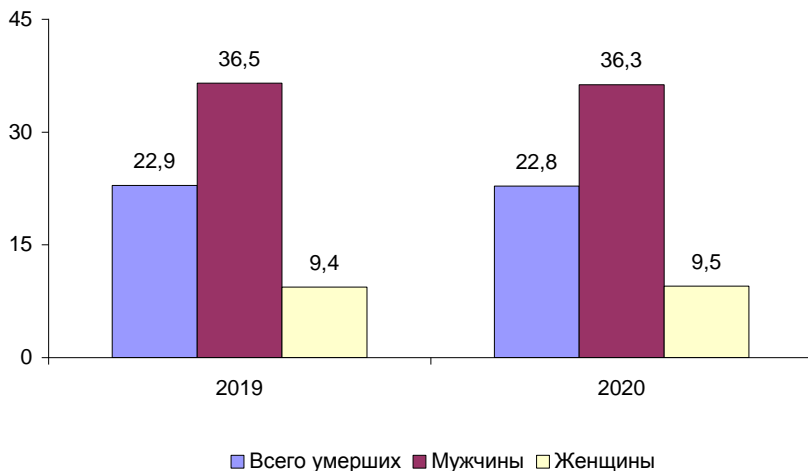
*Человек*

35–39	40–44	45–49	50–54	55 и старше	неиз- вестно	Образование
2469	538	23	–	–	9	Всего
						в том числе:
1278	243	13	–	–	–	высшее профессиональное
66	9	–	–	–	–	неполное высшее профессиональное
630	172	4	–	–	–	среднее профессиональное
6	1	–	–	–	–	начальное профессиональное
333	74	3	–	–	–	среднее (полное) общее
84	22	–	–	–	–	основное общее
13	3	–	–	–	–	начальное общее
6	2	–	–	–	–	не имеющие начального общего
53	12	3	–	–	9	не указавшие

**ЧИСЛО УМЕРШИХ ПО ПОЛУ**

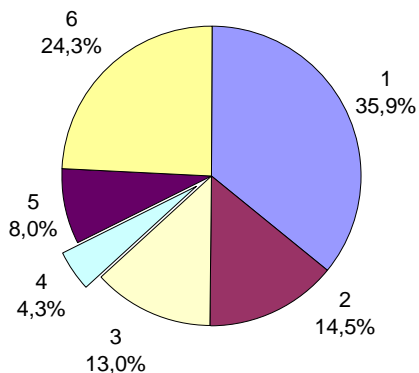
	2019	2020
Всего, человек	23354	28118
в том числе:		
мужчины	11628	13973
женщины	11726	14145
В % ко всем умершим:		
мужчины	49,8	49,7
женщины	50,2	50,3

**РАСПРЕДЕЛЕНИЕ УМЕРШИХ В ТРУДОСПОСОБНОМ ВОЗРАСТЕ  
к общему числу умерших соответствующего возраста, %**

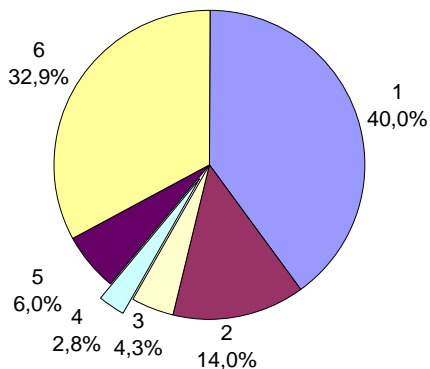


**РАСПРЕДЕЛЕНИЕ УМЕРШИХ ПО ПОЛУ  
И ОСНОВНЫМ КЛАССАМ ПРИЧИН СМЕРТИ в 2020 году**

Мужчины



Женщины



1 – болезни системы кровообращения  
2 – новообразования  
3 – внешние причины

4 – болезни органов дыхания  
5 – болезни органов пищеварения  
6 – прочие

**РАСПРЕДЕЛЕНИЕ УМЕРШИХ ПО ОСНОВНЫМ КЛАССАМ И ОТДЕЛЬНЫМ ПРИЧИНАМ СМЕРТИ**

	Человек		На 100 000 человек населения	
	2019	2020	2019	2020
Всего умерших	23354	28118	1254,3	1492,2
в том числе от:				
болезней системы кровообращения	9390	10678	504,3	566,7
из них от				
инфаркта миокарда	575	410	30,9	21,8
новообразований	4188	4007	224,9	212,7
из них от				
злокачественных	4156	3956	223,2	209,9
внешних причин	2160	2436	116,0	129,3
из них от:				
случайных отравлений алкоголем	269	403	14,4	21,4
убийств	81	91	4,4	4,8
самоубийств	286	284	15,4	15,1
транспортных травм	292	357	15,7	18,9
случайных утоплений	89	103	4,8	5,5
болезней органов дыхания	918	989	49,3	52,5
из них от:				
пневмонии	389	385	20,9	20,4
болезней органов пищеварения	1688	1954	90,7	103,7
некоторых инфекционных и паразитарных болезней	547	447	29,4	23,7
из них от:				
туберкулеза	77	55	4,1	2,9
ВИЧ	370	314	19,9	16,7
болезней мочеполовой системы	350	378	18,8	20,1
болезней нервной системы	2300	3079	123,5	163,4
психических расстройств	169	116	9,1	6,2
болезней эндокринной системы, расстройств питания и нарушения обмена веществ	984	1136	52,9	60,3
болезней кожи и подкожной клетчатки	31	38	1,7	2,0
осложнений беременности, родов и послеродового периода	2	2	0,1	0,1
из них от				
материнской смертности	2	2	0,1	0,1
врожденных аномалий	37	34	2,0	1,8
коронавирусная инфекция, вызванная COVID-19	–	2227	–	118,2
прочих причин	590	597	31,6	31,6



В % к итогу		
2019	2020	
100	100	Всего умерших
		в том числе от:
40,2	38,0	болезней системы кровообращения
		из них от
2,5	1,5	инфаркта миокарда
17,9	14,3	новообразований
		из них от
17,8	14,1	злокачественных
9,2	8,7	внешних причин
		из них от:
1,2	1,4	случайных отравлений алкоголем
0,3	0,3	убийств
1,2	1,0	самоубийств
1,3	1,3	транспортных травм
0,4	0,4	случайных утоплений
3,9	3,5	болезней органов дыхания
		из них от:
1,7	1,4	пневмонии
7,2	6,9	болезней органов пищеварения
		некоторых инфекционных
2,3	1,6	и паразитарных болезней
		из них от:
0,3	0,2	туберкулеза
1,6	1,1	ВИЧ
1,5	1,3	болезней мочеполовой системы
9,8	11,0	болезней нервной системы
0,7	0,4	психических расстройств
		болезней эндокринной системы,
		расстройства питания и нарушения
4,2	4,0	обмена веществ
		болезней кожи и подкожной
0,1	0,1	клетчатки
		осложнений беременности, родов и
0,0	0,0	послеродового периода
		из них от
0,0	0,0	материнской смертности
0,2	0,1	врожденных аномалий
		коронавирусная инфекция,
–	7,9	вызванная COVID-19
2,5	2,1	прочих причин

**РАСПРЕДЕЛЕНИЕ УМЕРШИХ ОТ БОЛЕЗНЕЙ СИСТЕМЫ КРОВООБРАЩЕНИЯ  
ПО ПОЛУ И ВОЗРАСТУ**

Человек

	2019		2020	
	мужчины	женщины	мужчины	женщины
Всего умерших <sup>1)</sup>	4173	5217	5014	5664
в том числе в возрасте, лет:				
до 20	3	3	2	–
из них:				
моложе 15	1	2	–	–
15–19	2	1	2	–
20–24	1	3	–	1
25–29	5	4	8	4
30–39	99	28	113	34
40–49	254	69	344	76
50–59	662	254	755	232
60–69	1263	669	1499	771
70 и старше	1879	4179	2289	4546
Из общего числа умершие в трудоспособном возрасте, %	24,5	3,5	27,3	3,7

<sup>1)</sup> Включая лиц неизвестного возраста.

**РАСПРЕДЕЛЕНИЕ УМЕРШИХ ОТ НОВООБРАЗОВАНИЙ  
ПО ПОЛУ И ВОЗРАСТУ**

	<i>Человек</i>			
	2019		2020	
	мужчины	женщины	мужчины	женщины
Всего умерших <sup>1)</sup>	2235	1953	2028	1979
в том числе				
в возрасте, лет:				
до 20	3	–	3	7
из них:				
моложе 15	2	–	3	5
15–19	1	–	–	2
20–24	4	1	3	–
25–29	5	3	4	2
30–39	32	36	30	43
40–49	100	84	91	101
50–59	391	219	327	228
60–69	841	510	769	569
70 и старше	857	1099	801	1029
Из общего числа				
умершие				
в трудоспособном				
возрасте, %	23,8	10,2	25,3	12,4

<sup>1)</sup> Включая лиц неизвестного возраста.

**РАСПРЕДЕЛЕНИЕ УМЕРШИХ ОТ ВНЕШНИХ ПРИЧИН  
ПО ПОЛУ И ВОЗРАСТУ**

Человек

	2019		2020	
	мужчины	женщины	мужчины	женщины
Всего умерших <sup>1)</sup>	1622	538	1823	613
в том числе в возрасте, лет:				
до 20	25	16	51	30
из них:				
моложе 15	9	5	24	13
15–19	16	11	27	17
20–24	53	14	62	14
25–29	102	15	97	24
30–39	347	64	409	71
40–49	355	74	402	79
50–59	307	61	297	71
60–69	258	94	306	96
70 и старше	158	197	176	223
Из общего числа умершие в трудоспособном возрасте, %	72,7	38,3	72,8	38,7

<sup>1)</sup> Включая лиц неизвестного возраста.

**РАСПРЕДЕЛЕНИЕ УМЕРШИХ ОТ СЛУЧАЙНЫХ ОТРАВЛЕНИЙ АЛКОГОЛЕМ  
ПО ПОЛУ И ВОЗРАСТУ**

	<i>Человек</i>			
	2019		2020	
	мужчины	женщины	мужчины	женщины
Всего умерших <sup>1)</sup>	218	51	318	85
в том числе в возрасте, лет:				
до 20	–	–	–	1
из них:				
моложе 15	–	–	–	1
15–19	–	–	–	–
20–24	1	–	2	–
25–29	1	–	6	–
30–39	40	9	49	11
40–49	62	10	86	18
50–59	52	15	87	24
60–69	52	15	73	24
70 и старше	9	2	13	6
Из общего числа умершие в трудоспособном возрасте, %	71,6	47,1	76,4	45,9

<sup>1)</sup> Включая лиц неизвестного возраста.

**РАСПРЕДЕЛЕНИЕ УМЕРШИХ ОТ УБИЙСТВ  
ПО ПОЛУ И ВОЗРАСТУ**

Человек

	2019		2020	
	мужчины	женщины	мужчины	женщины
Всего умерших <sup>1)</sup>	63	18	71	20
в том числе в возрасте, лет:				
до 20	–	–	–	–
из них:				
моложе 15	–	–	–	–
15–19	–	–	–	–
20–24	–	1	3	2
25–29	9	–	3	1
30–39	15	4	26	2
40–49	20	4	20	4
50–59	14	3	10	2
60–69	3	4	8	5
70 и старше	–	2	1	3
Из общего числа умершие в трудоспособном возрасте, %	92,1	61,1	88,7	45,0

<sup>1)</sup> Включая лиц неизвестного возраста.

**РАСПРЕДЕЛЕНИЕ УМЕРШИХ ОТ САМОУБИЙСТВ  
ПО ПОЛУ И ВОЗРАСТУ**

	<i>Человек</i>			
	2019		2020	
	мужчины	женщины	мужчины	женщины
Всего умерших <sup>1)</sup>	236	50	233	51
в том числе в возрасте, лет:				
до 20	5	4	7	2
из них:				
моложе 15	1	1	–	–
15–19	4	3	7	2
20–24	18	1	10	2
25–29	21	4	21	3
30–39	39	5	53	4
40–49	41	5	45	9
50–59	40	6	34	6
60–69	38	3	34	7
70 и старше	33	22	28	18
Из общего числа умершие в трудоспособном возрасте, %	69,1	44,0	75,1	43,1

<sup>1)</sup> Включая лиц неизвестного возраста.

**РАСПРЕДЕЛЕНИЕ УМЕРШИХ ОТ ТРАНСПОРТНЫХ ТРАВМ (ВСЕХ ВИДОВ)  
ПО ПОЛУ И ВОЗРАСТУ**

Человек

	2019		2020	
	мужчины	женщины	мужчины	женщины
Всего умерших <sup>1)</sup>	216	76	275	82
в том числе в возрасте, лет:				
до 20	7	6	15	13
из них:				
моложе 15	2	2	7	6
15–19	5	4	8	7
20–24	14	4	24	4
25–29	14	1	23	7
30–39	63	5	75	13
40–49	42	14	57	11
50–59	38	10	36	9
60–69	23	20	33	13
70 и старше	10	16	12	11
Из общего числа умершие в трудоспособном возрасте, %	81,5	42,1	80,0	61,0

<sup>1)</sup> Включая лиц неизвестного возраста.



**РАСПРЕДЕЛЕНИЕ УМЕРШИХ ОТ СЛУЧАЙНЫХ УТОПЛЕНИЙ  
ПО ПОЛУ И ВОЗРАСТУ**

	<i>Человек</i>			
	2019		2020	
	мужчины	женщины	мужчины	женщины
Всего умерших <sup>1)</sup>	76	13	88	15
в том числе в возрасте, лет:				
до 20	5	–	7	4
из них:				
моложе 15	3	–	3	4
15–19	2	–	4	–
20–24	3	1	3	–
25–29	4	1	6	–
30–39	17	–	19	1
40–49	14	1	23	1
50–59	14	4	12	4
60–69	12	2	8	–
70 и старше	7	4	10	5
Из общего числа умершие в трудоспособном возрасте, %	71,1	38,5	76,1	20,0

<sup>1)</sup> Включая лиц неизвестного возраста.

## МЛАДЕНЧЕСКАЯ СМЕРТНОСТЬ

	Человек			На 10 000 родившихся		2020 в % к 2019
	2019	2020	прирост, снижение (-)	2019	2020	
Всего умерших в возрасте до 1 года	40	52	12	29,4	39,0	132,7
в том числе от:						
отдельных состояний, возникающих в пери- натальном периоде	19	27	8	14,0	20,2	144,3
врожденных аномалий (пороков развития), деформаций и хромосомных нарушений	9	8	-1	6,6	6,0	90,9
болезней органов дыхания	1	4	3	0,7	3,0	4,3 п.
болезней нервной системы	2	2	–	1,5	1,5	100,0
некоторых инфекционных и паразитарных болезней	6	4	-2	4,4	3,0	68,2
внешних причин	2	5	3	1,5	3,7	2,5 п.
болезней органов пищеварения	–	–	–	–	–	–

## ПЕРИНАТАЛЬНАЯ СМЕРТНОСТЬ

	2019	2020
Всего, человек	91	110
мертворожденные	76	94
умершие в возрасте до 7 дней	15	16
Всего на 1000 родившихся живыми и мертвыми	6,71	8,21
мертворожденные	5,61	7,02
Умершие в возрасте до 7 дней на 1000 родившихся живыми	1,11	1,20

**БРАКИ ПО ВОЗРАСТАМ ЖЕНИХА И НЕВЕСТЫ**

	Зарегистрировано		В % к итогу	
	2019	2020	2019	2020
Всего браков	7796	6638	100	100
по возрасту жениха, лет:				
до 18	11	1	0,1	0,02
18–24	1107	994	14,2	15,0
25–34	3240	2599	41,6	39,2
35 и старше	3438	3044	44,1	45,9
Из общего числа вступивших в брак не состояли в браке ранее	4471	3871	57,3	58,3
по возрасту невесты, лет:				
до 18	41	25	0,5	0,4
18–24	1767	1540	22,7	23,2
25–34	2808	2349	36,0	35,4
35 и старше	3180	2724	40,8	41,0
Из общего числа вступивших в брак не состояли в браке ранее	3962	3362	50,8	50,6

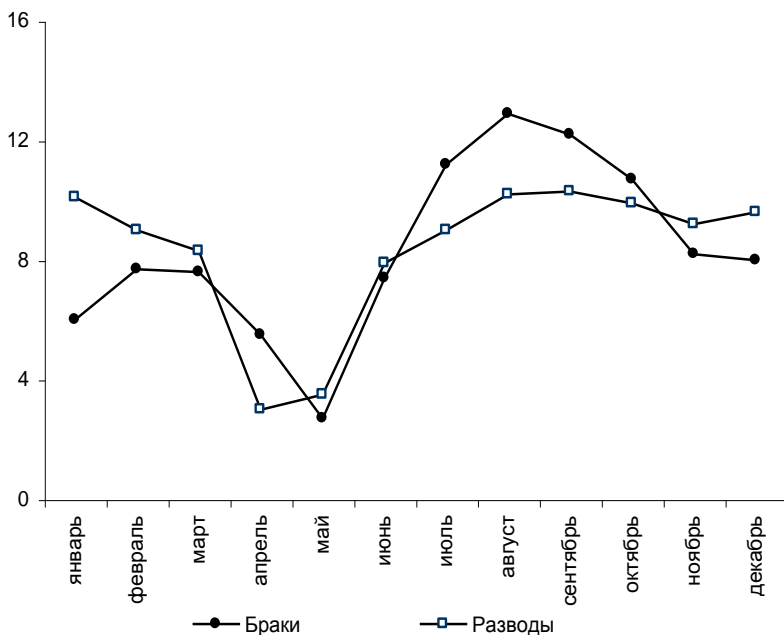
**РАЗВОДЫ ПО ВОЗРАСТАМ БЫВШИХ СУПРУГОВ**

	Зарегистрировано		В % к итогу	
	2019	2020	2019	2020
Всего разводов	7637	6426	100	100
по возрасту мужа, лет:				
до 18	–	–	–	–
18–24	195	161	2,5	2,5
25–34	1548	1255	20,3	19,5
35–39	784	641	10,3	10,0
40–49	1059	881	13,9	13,7
50–59	501	392	6,6	6,1
60 и старше	239	204	3,1	3,2
возраст не указан	3311	2892	43,3	45,0
по возрасту жены, лет:				
до 18	1	2	0,0	0,0
18–24	519	440	6,8	6,8
25–34	2549	2178	33,4	33,9
35–39	1119	1052	14,7	16,4
40–49	1277	1109	16,7	17,3
50–59	477	405	6,2	6,3
60 и старше	221	168	2,9	2,6
возраст не указан	1474	1072	19,3	16,7

**РАСПРЕДЕЛЕНИЕ ЗАРЕГИСТРИРОВАННЫХ  
И РАСТОРГНУТЫХ БРАКОВ в 2020 году по месяцам**

Месяц	Зарегистрировано		Месяц	Зарегистрировано	
	браков	разводов		браков	разводов
январь	398	646	июль	746	579
февраль	514	581	август	855	653
март	504	533	сентябрь	809	661
апрель	363	195	октябрь	710	638
май	176	225	ноябрь	544	594
июнь	491	507	декабрь	528	614

**ДИНАМИКА ЗАРЕГИСТРИРОВАННЫХ  
И РАСТОРГНУТЫХ БРАКОВ в 2020 году по месяцам, %**



## **ПРИЛОЖЕНИЯ**



**ЕСТЕСТВЕННОЕ ДВИЖЕНИЕ НАСЕЛЕНИЯ**

*Человек*

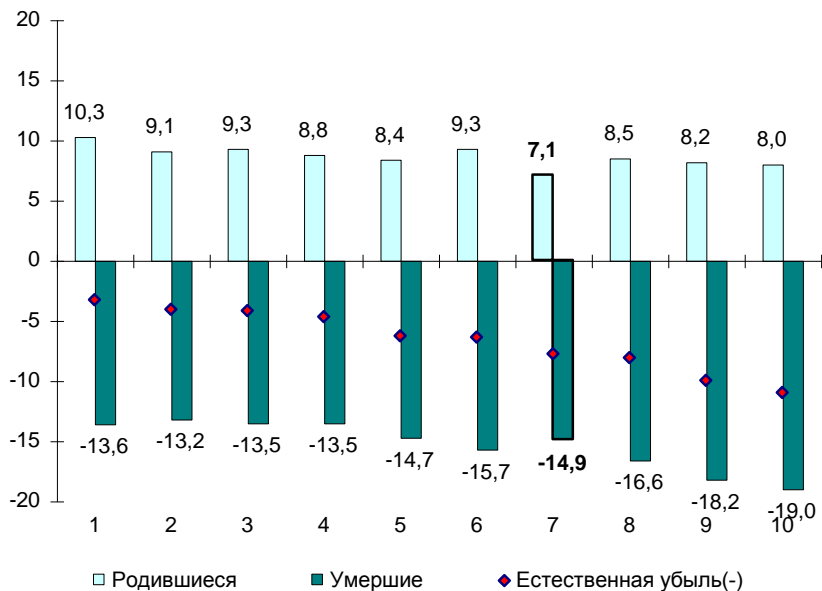
	Число родившихся		Число умерших		Естественный прирост, убыль(-)	
	2019	2020	2019	2020	2019	2020
<b>Российская Федерация</b>	<b>1481074</b>	<b>1436514</b>	<b>1798307</b>	<b>2138586</b>	<b>-317233</b>	<b>-702072</b>
Московская область	72466	79057	91448	111972	-18982	-32915
г. Москва	135637	125566	120421	150204	15216	-24638
<b>Северо-Западный федеральный округ</b>	<b>133612</b>	<b>127246</b>	<b>173155</b>	<b>203421</b>	<b>-39543</b>	<b>-76175</b>
Республика Карелия	5491	5194	8775	10138	-3284	-4944
Республика Коми	7918	7587	9891	11066	-1973	-3479
Архангельская область	10227	9485	14819	16632	-4592	-7147
в том числе						
Ненецкий авт. округ	585	599	380	449	205	150
Вологодская область	11172	10749	16366	18097	-5194	-7348
Калининградская область	9293	9254	11937	13412	-2644	-4158
<b>Ленинградская область</b>	<b>13478</b>	<b>13304</b>	<b>23354</b>	<b>28118</b>	<b>-9876</b>	<b>-14814</b>
Мурманская область	6673	6514	8462	9951	-1789	-3437
Новгородская область	5189	4849	9801	10841	-4612	-5992
Псковская область	5301	4960	10572	11868	-5271	-6908
г. Санкт-Петербург	58870	55350	59178	73298	-308	-17948

**КОЭФФИЦИЕНТЫ ЕСТЕСТВЕННОГО ДВИЖЕНИЯ НАСЕЛЕНИЯ,  
на 1000 человек населения**

	Число родившихся		Число умерших		Естественный прирост, убыль(-)	
	2019	2020	2019	2020	2019	2020
<b>Российская Федерация</b>	<b>10,1</b>	<b>9,8</b>	<b>12,3</b>	<b>14,6</b>	<b>-2,2</b>	<b>-4,8</b>
Московская область	9,5	10,3	12,0	14,5	-2,5	-4,2
г. Москва	10,7	9,9	9,5	11,9	1,2	-2,0
<b>Северо-Западный федеральный округ</b>	<b>9,6</b>	<b>9,1</b>	<b>12,4</b>	<b>14,6</b>	<b>-2,8</b>	<b>-5,5</b>
Республика Карелия	8,9	8,5	14,2	16,6	-5,3	-8,1
Республика Коми	9,6	9,3	12,0	13,5	-2,4	-4,2
Архангельская область	9,0	8,4	13,0	14,7	-4,0	-6,3
в том числе Ненецкий авт. округ	13,3	13,5	8,6	10,1	4,7	3,4
Вологодская область	9,6	9,3	14,1	15,7	-4,5	-6,4
Калининградская область	9,2	9,1	11,8	13,2	-2,6	-4,1
<b>Ленинградская область</b>	<b>7,2</b>	<b>7,1</b>	<b>12,5</b>	<b>14,9</b>	<b>-5,3</b>	<b>-7,8</b>
Мурманская область	9,0	8,8	11,4	13,5	-2,4	-4,7
Новгородская область	8,7	8,2	16,4	18,2	-7,7	-10,0
Псковская область	8,4	8,0	16,8	19,0	-8,4	-11,0
г. Санкт-Петербург	10,9	10,3	11,0	13,6	-0,1	-3,3



**ЕСТЕСТВЕННОЕ ДВИЖЕНИЕ НАСЕЛЕНИЯ  
ПО СУБЪЕКТАМ РОССИЙСКОЙ ФЕДЕРАЦИИ, НАХОДЯЩИМСЯ В ПРЕДЕЛАХ  
СЕВЕРО-ЗАПАДНОГО ФЕДЕРАЛЬНОГО ОКРУГА в 2020 году,  
на 1000 человек населения**



1 – г. Санкт-Петербург

2 – Калининградская область

3 – Республика Коми

4 – Мурманская область

5 – Архангельская область

6 – Вологодская область

**7 – Ленинградская область**

8 – Республика Карелия

9 – Новгородская область

10 – Псковская область

**РАСПРЕДЕЛЕНИЕ УМЕРШИХ  
ПО ОСНОВНЫМ КЛАССАМ ПРИЧИН СМЕРТИ**

	Число умерших от:					
	некоторых инфекционных и паразитарных болезней		в том числе от туберкулеза		новообразований	
	2019	2020	2019	2020	2019	2020
<b>Российская Федерация</b>	<b>32918</b>	<b>30173</b>	<b>7536</b>	<b>6841</b>	<b>298699</b>	<b>295910</b>
Московская область	939	881	154	128	13686	13247
г. Москва	1538	1450	223	193	27230	27118
<b>Северо-Западный федеральный округ</b>	<b>2386</b>	<b>2064</b>	<b>382</b>	<b>362</b>	<b>33144</b>	<b>32213</b>
Республика Карелия	54	64	13	13	1512	1513
Республика Коми	90	102	37	28	1717	1651
Архангельская область	85	84	18	21	2695	2717
в том числе						
Ненецкий авт. округ	3	2	–	1	67	94
Вологодская область	109	106	19	18	2689	2589
Калининградская область	162	141	25	19	2166	2211
<b>Ленинградская область</b>	<b>547</b>	<b>447</b>	<b>77</b>	<b>55</b>	<b>4188</b>	<b>4007</b>
Мурманская область	88	97	10	19	1513	1479
Новгородская область	120	93	12	12	1309	1356
Псковская область	57	57	29	34	1652	1702
г. Санкт-Петербург	1074	873	142	143	13703	12988

болезней системы кровообращения		болезней органов дыхания		болезней органов пищеварения		внешних причин		
2019	2020	2019	2020	2019	2020	2019	2020	
<b>841207</b>	<b>938536</b>	<b>59188</b>	<b>96539</b>	<b>98271</b>	<b>107399</b>	<b>137633</b>	<b>139583</b>	<b>Российская Федерация</b>
36218	38681	2363	3135	5158	5852	6951	7148	Московская область
62013	65449	2854	2999	4986	5553	6370	7795	г. Москва
<b>89811</b>	<b>98644</b>	<b>5069</b>	<b>6353</b>	<b>9888</b>	<b>10333</b>	<b>12713</b>	<b>12998</b>	<b>Северо-Западный федеральный округ</b>
4355	4291	312	572	485	622	648	696	Республика Карелия
4606	4806	349	426	797	836	1104	1137	Республика Коми
8443	8785	526	611	809	842	1375	1448	Архангельская область
153	159	21	25	53	51	54	61	в том числе Ненецкий авт. округ
8250	9349	617	686	1035	954	1113	1070	Вологодская область
5510	6379	325	372	608	604	856	742	Калининградская область
<b>9390</b>	<b>10678</b>	<b>918</b>	<b>989</b>	<b>1688</b>	<b>1954</b>	<b>2160</b>	<b>2436</b>	<b>Ленинградская область</b>
4414	4790	146	221	571	587	836	810	Мурманская область
4877	5431	428	423	721	694	694	644	Новгородская область
6719	7559	414	657	571	618	729	722	Псковская область
33247	36576	1034	1396	2603	2622	3198	3293	г. Санкт-Петербург

	Число умерших от:					
	некоторых инфекционных и паразитарных болезней		в том числе от туберкулеза		новообразований	
	2019	2020	2019	2020	2019	2020
<b>Российская Федерация</b>	<b>22,4</b>	<b>20,6</b>	<b>5,1</b>	<b>4,7</b>	<b>203,5</b>	<b>202,0</b>
Московская область	12,3	11,4	2,0	1,7	179,0	172,0
г. Москва	12,2	11,4	1,8	1,5	215,3	214,1
<b>Северо-Западный федеральный округ</b>	<b>17,1</b>	<b>14,8</b>	<b>2,7</b>	<b>2,6</b>	<b>237,1</b>	<b>230,7</b>
Республика Карелия	8,8	10,5	2,1	2,1	245,4	247,4
Республика Коми	10,9	12,5	4,5	3,4	208,0	202,1
Архангельская область	7,5	7,4	1,6	1,9	236,3	240,1
в том числе Ненецкий авт. округ	6,8	4,5	–	2,3	152,4	212,4
Вологодская область	9,4	9,2	1,6	1,6	231,0	224,0
Калининградская область	16,1	13,9	2,5	1,9	215,0	217,7
<b>Ленинградская область</b>	<b>29,4</b>	<b>23,7</b>	<b>4,1</b>	<b>2,9</b>	<b>224,9</b>	<b>212,7</b>
Мурманская область	11,8	13,2	1,3	2,6	203,2	200,6
Новгородская область	20,1	15,6	2,0	2,0	218,7	228,1
Псковская область	9,1	9,1	4,6	5,5	263,1	273,1
г. Санкт-Петербург	19,9	16,2	2,6	2,7	254,2	240,9

болезней системы кровообращения		болезней органов дыхания		болезней органов пищеварения		внешних причин		
2019	2020	2019	2020	2019	2020	2019	2020	
<b>573,2</b>	<b>640,8</b>	<b>40,3</b>	<b>65,9</b>	<b>67,0</b>	<b>73,3</b>	<b>93,8</b>	<b>95,3</b>	<b>Российская Федерация</b>
473,7	502,4	30,9	40,7	67,5	76,0	90,9	92,8	Московская область
490,4	516,7	22,6	23,7	39,4	43,8	50,4	61,5	г. Москва
<b>642,6</b>	<b>706,5</b>	<b>36,3</b>	<b>45,5</b>	<b>70,7</b>	<b>74,0</b>	<b>91,0</b>	<b>93,1</b>	<b>Северо-Западный федеральный округ</b>
706,9	701,6	50,6	93,5	78,7	101,7	105,2	113,8	Республика Карелия
558,1	588,2	42,3	52,1	96,6	102,3	133,8	139,2	Республика Коми
740,4	776,2	46,1	54,0	70,9	74,4	120,6	127,9	Архангельская область
348,0	359,3	47,8	56,5	120,5	115,3	122,8	137,9	в том числе Ненецкий авт. округ
708,7	808,9	53,0	59,4	88,9	82,5	95,6	92,6	Вологодская область
547,0	628,1	32,3	36,6	60,4	59,5	85,0	73,1	Калининградская область
<b>504,3</b>	<b>566,7</b>	<b>49,3</b>	<b>52,5</b>	<b>90,7</b>	<b>103,7</b>	<b>116,0</b>	<b>129,3</b>	<b>Ленинградская область</b>
592,7	649,8	19,6	30,0	76,7	79,6	112,3	109,9	Мурманская область
815,0	913,6	71,5	71,2	120,5	116,7	116,0	108,3	Новгородская область
1070,1	1213,0	65,9	105,4	90,9	99,2	116,1	115,9	Псковская область
616,7	678,4	19,2	25,9	48,3	48,6	59,3	61,1	г. Санкт-Петербург

**РАСПРЕДЕЛЕНИЕ УМЕРШИХ ОТ ВНЕШНИХ ПРИЧИН**

	Число умерших от:			
	транспортных травм (всех видов)		причин смерти, обусловленных алкоголем	
	2019	2020	2019	2020
<b>Российская Федерация</b>	<b>17787</b>	<b>17041</b>	<b>47427</b>	<b>50435</b>
Московская область	988	895	4359	4735
г. Москва	876	730	2451	3550
<b>Северо-Западный федеральный округ</b>	<b>1488</b>	<b>1483</b>	<b>5144</b>	<b>5225</b>
Республика Карелия	96	70	282	412
Республика Коми	67	102	508	488
Архангельская область	143	122	668	737
в том числе				
Ненецкий авт. округ	2	4	9	15
Вологодская область	155	127	284	276
Калининградская область	117	99	425	337
<b>Ленинградская область</b>	<b>292</b>	<b>357</b>	<b>1086</b>	<b>1232</b>
Мурманская область	70	78	359	392
Новгородская область	86	86	437	394
Псковская область	96	129	235	178
г. Санкт-Петербург	366	313	860	779

случайных утоплений		самоубийств		убийств		
2019	2020	2019	2020	2019	2020	
<b>4068</b>	<b>4490</b>	<b>17192</b>	<b>16546</b>	<b>7302</b>	<b>6859</b>	<b>Российская Федерация</b>
174	200	879	893	450	464	Московская область
81	84	293	266	227	202	г. Москва
<b>532</b>	<b>587</b>	<b>1760</b>	<b>1706</b>	<b>644</b>	<b>656</b>	<b>Северо-Западный федеральный округ</b>
23	20	93	60	42	36	Республика Карелия
52	67	207	191	97	99	Республика Коми
56	71	296	293	88	88	Архангельская область
6	8	13	10	5	2	в том числе Ненецкий авт. округ
62	80	132	151	47	44	Вологодская область
53	39	153	150	56	39	Калининградская область
<b>89</b>	<b>103</b>	<b>286</b>	<b>284</b>	<b>81</b>	<b>91</b>	<b>Ленинградская область</b>
16	13	42	40	26	20	Мурманская область
61	58	103	91	51	48	Новгородская область
46	67	91	98	29	32	Псковская область
74	69	357	348	127	159	г. Санкт-Петербург

	Число умерших от:			
	транспортных травм (всех видов)		причин смерти, обусловленных алкоголем	
	2019	2020	2019	2020
<b>Российская Федерация</b>	<b>12,1</b>	<b>11,6</b>	<b>32,3</b>	<b>34,4</b>
Московская область	12,9	11,6	57,0	61,5
г. Москва	6,9	5,8	19,4	28,0
<b>Северо-Западный федеральный округ</b>	<b>10,6</b>	<b>10,6</b>	<b>36,8</b>	<b>37,4</b>
Республика Карелия	15,6	11,4	45,8	67,4
Республика Коми	8,1	12,5	61,5	59,7
Архангельская область	12,5	10,8	58,6	65,1
в том числе				
Ненецкий авт. округ	4,5	9,0	20,5	33,9
Вологодская область	13,3	11,0	24,4	23,9
Калининградская область	11,6	9,7	42,2	33,2
<b>Ленинградская область</b>	<b>15,7</b>	<b>18,9</b>	<b>58,3</b>	<b>65,4</b>
Мурманская область	9,4	10,6	48,2	53,2
Новгородская область	14,4	14,5	73,0	66,3
Псковская область	15,3	20,7	37,4	28,6
г. Санкт-Петербург	6,8	5,8	16,0	14,4



*Естественное движение населения Ленинградской области*

*Окончание*

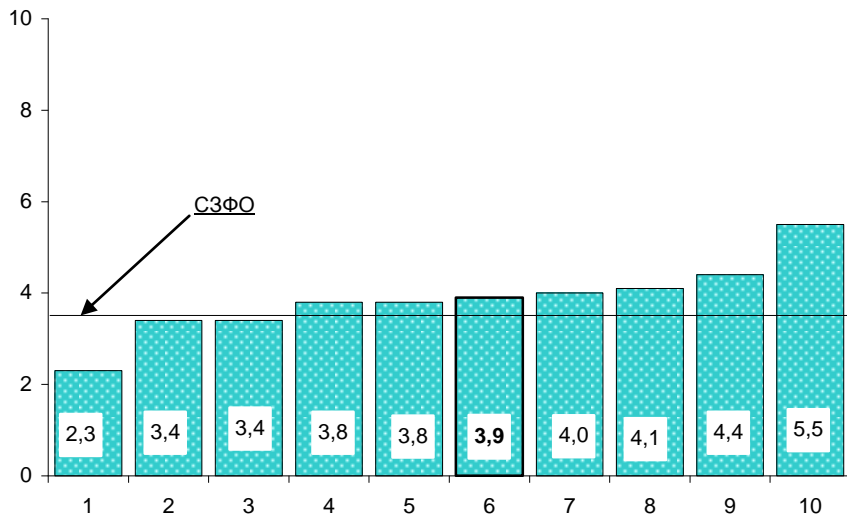
*На 100 000 человек населения*

случайных утоплений		самоубийств		убийств		
2019	2020	2019	2020	2019	2020	
<b>2,8</b>	<b>3,1</b>	<b>11,7</b>	<b>11,3</b>	<b>5,0</b>	<b>4,7</b>	<b>Российская Федерация</b>
2,3	2,6	11,5	11,6	5,9	6,0	Московская область
0,6	0,7	2,3	2,1	1,8	1,6	г. Москва
<b>3,8</b>	<b>4,2</b>	<b>12,6</b>	<b>12,2</b>	<b>4,6</b>	<b>4,7</b>	<b>Северо-Западный федеральный округ</b>
3,7	3,3	15,1	9,8	6,8	5,9	Республика Карелия
6,3	8,2	25,1	23,4	11,8	12,1	Республика Коми
4,9	6,3	26,0	25,9	7,7	7,8	Архангельская область
13,6	18,1	29,6	22,6	11,4	4,5	в том числе Ненецкий авт. округ
5,3	6,9	11,3	13,1	4,0	3,8	Вологодская область
5,3	3,8	15,2	14,8	5,6	3,8	Калининградская область
<b>4,8</b>	<b>5,5</b>	<b>15,4</b>	<b>15,1</b>	<b>4,4</b>	<b>4,8</b>	<b>Ленинградская область</b>
2,1	1,8	5,6	5,4	3,5	2,7	Мурманская область
10,2	9,8	17,2	15,3	8,5	8,1	Новгородская область
7,3	10,8	14,5	15,7	4,6	5,1	Псковская область
1,4	1,3	6,6	6,5	2,4	2,9	г. Санкт-Петербург

**МЛАДЕНЧЕСКАЯ СМЕРТНОСТЬ**

	Число детей, умерших в возрасте до 1 года			Число детей, умерших в возрасте до 1 года, на 1000 родившихся		
	2019	2020	прирост, снижение (-)	2019	2020	2020 в % к 2019
<b>Российская Федерация</b>	<b>7328</b>	<b>6489</b>	<b>-839</b>	<b>4,9</b>	<b>4,5</b>	<b>91,8</b>
Московская область	296	246	-50	4,0	3,2	80,0
г. Москва	647	450	-197	4,8	3,5	72,9
<b>Северо-Западный федеральный округ</b>	<b>593</b>	<b>476</b>	<b>-117</b>	<b>4,4</b>	<b>3,7</b>	<b>84,1</b>
Республика Карелия	26	23	-3	4,7	4,4	93,6
Республика Коми	40	18	-22	5,0	2,3	46,0
Архангельская область	59	33	-26	5,7	3,4	59,6
в том числе						
Ненецкий авт. округ	1	4	3	1,7	6,7	3,9 р.
Вологодская область	66	59	-7	5,9	5,5	93,2
Калининградская область	56	35	-21	5,9	3,8	64,4
<b>Ленинградская область</b>	<b>40</b>	<b>52</b>	<b>12</b>	<b>2,9</b>	<b>3,9</b>	<b>134,5</b>
Мурманская область	34	25	-9	5,0	3,8	76,0
Новгородская область	28	20	-8	5,2	4,1	78,8
Псковская область	30	20	-10	5,6	4,0	71,4
г. Санкт-Петербург	214	191	-23	3,6	3,4	94,4

**МЛАДЕНЧЕСКАЯ СМЕРТНОСТЬ  
ПО СУБЪЕКТАМ РОССИЙСКОЙ ФЕДЕРАЦИИ, НАХОДЯЩИМСЯ В ПРЕДЕЛАХ  
СЕВЕРО-ЗАПАДНОГО ФЕДЕРАЛЬНОГО ОКРУГА в 2020 году,  
на 1000 родившихся**



1 – Республика Коми

2 – Архангельская область

3 – г. Санкт-Петербург

4 – Калининградская область

5 – Мурманская область

**6 – Ленинградская область**

7 – Псковская область

8 – Новгородская область

9 – Республика Карелия

10 – Вологодская область

**МЛАДЕНЧЕСКАЯ СМЕРТНОСТЬ  
ПО ОСНОВНЫМ КЛАССАМ ПРИЧИН СМЕРТИ**

	Число детей, умерших в возрасте до 1 года от:					
	отдельных состояний, возникающих в перинатальном периоде		врожденных аномалий (пороков развития), деформаций и хромосомных нарушений		болезней органов дыхания	
	2019	2020	2019	2020	2019	2020
<b>Российская Федерация</b>	<b>3755</b>	<b>3408</b>	<b>1551</b>	<b>1385</b>	<b>344</b>	<b>275</b>
Московская область	159	119	70	65	17	14
г. Москва	287	221	275	157	11	13
<b>Северо-Западный федеральный округ</b>	<b>353</b>	<b>257</b>	<b>106</b>	<b>104</b>	<b>30</b>	<b>21</b>
Республика Карелия	17	12	–	5	–	2
Республика Коми	19	5	10	5	–	1
Архангельская область	38	19	6	2	2	1
в том числе Ненецкий авт. округ	1	3	–	–	–	–
Вологодская область	47	31	6	11	1	3
Калининградская область	30	20	13	7	4	–
<b>Ленинградская область</b>	<b>19</b>	<b>27</b>	<b>9</b>	<b>8</b>	<b>1</b>	<b>4</b>
Мурманская область	22	15	4	3	–	–
Новгородская область	16	12	3	4	2	2
Псковская область	16	12	6	3	3	2
г. Санкт-Петербург	129	104	49	56	17	6

некоторых инфекционных и паразитарных болезней		внешних причин		болезней органов пищеварения		
2019	2020	2019	2020	2019	2020	
<b>287</b>	<b>231</b>	<b>413</b>	<b>356</b>	<b>41</b>	<b>39</b>	<b>Российская Федерация</b>
6	3	14	8	2	–	Московская область
8	8	11	9	–	–	г. Москва
<b>27</b>	<b>16</b>	<b>22</b>	<b>16</b>	<b>2</b>	<b>3</b>	<b>Северо-Западный федеральный округ</b>
3	1	3	1	–	–	Республика Карелия
5	1	5	3	–	–	Республика Коми
–	3	2	2	–	–	Архангельская область
–	–	–	1	–	–	в том числе Ненецкий авт. округ
1	1	4	1	1	–	Вологодская область
3	–	1	1	1	2	Калининградская область
<b>6</b>	<b>4</b>	<b>2</b>	<b>5</b>	–	–	<b>Ленинградская область</b>
–	3	1	–	–	–	Мурманская область
1	–	1	2	–	–	Новгородская область
5	–	–	1	–	1	Псковская область
3	3	3	–	–	–	г. Санкт-Петербург

	Число детей, умерших в возрасте до 1 года от:					
	отдельных состояний, возникающих в перинатальном периоде		врожденных аномалий ( пороков развития), деформаций и хромосомных нарушений		болезней органов дыхания	
	2019	2020	2019	2020	2019	2020
<b>Российская Федерация</b>	<b>25,0</b>	<b>23,6</b>	<b>10,3</b>	<b>9,6</b>	<b>2,3</b>	<b>1,9</b>
Московская область	21,4	15,3	9,4	8,4	2,3	1,8
г. Москва	21,3	17,3	20,4	12,3	0,8	1,0
<b>Северо-Западный федеральный округ</b>	<b>26,1</b>	<b>20,0</b>	<b>7,8</b>	<b>8,1</b>	<b>2,2</b>	<b>1,6</b>
Республика Карелия	30,4	23,0	–	9,6	–	3,8
Республика Коми	23,8	6,5	12,5	6,5	–	1,3
Архангельская область	36,7	19,7	5,8	2,1	1,9	1,0
в том числе Ненецкий авт. округ	17,1	50,4	–	–	–	–
Вологодская область	41,7	28,7	5,3	10,2	0,9	2,8
Калининградская область	31,7	21,6	13,7	7,6	4,2	–
<b>Ленинградская область</b>	<b>14,0</b>	<b>20,2</b>	<b>6,6</b>	<b>6,0</b>	<b>0,7</b>	<b>3,0</b>
Мурманская область	32,4	22,9	5,9	4,6	–	–
Новгородская область	30,0	24,5	5,6	8,2	3,7	4,1
Псковская область	29,9	23,7	11,2	5,9	5,6	4,0
г. Санкт-Петербург	21,6	18,6	8,2	10,0	2,9	1,1

некоторых инфекционных и паразитарных болезней		внешних причин		болезней органов пищеварения		
2019	2020	2019	2020	2019	2020	
<b>1,9</b>	<b>1,6</b>	<b>2,7</b>	<b>2,5</b>	<b>0,3</b>	<b>0,3</b>	<b>Российская Федерация</b>
0,8	0,4	1,9	1,0	0,3	–	Московская область
0,6	0,6	0,8	0,7	–	–	г. Москва
<b>2,0</b>	<b>1,2</b>	<b>1,6</b>	<b>1,2</b>	<b>0,1</b>	<b>0,2</b>	<b>Северо-Западный федеральный округ</b>
5,4	1,9	5,4	1,9	–	–	Республика Карелия
6,3	1,3	6,3	3,9	–	–	Республика Коми
–	3,1	1,9	2,1	–	–	Архангельская область
–	–	–	16,8	–	–	в том числе Ненецкий авт. округ
0,9	0,9	3,6	0,9	0,9	–	Вологодская область
3,2	–	1,1	1,1	1,1	2,2	Калининградская область
<b>4,4</b>	<b>3,0</b>	<b>1,5</b>	<b>3,7</b>	–	–	<b>Ленинградская область</b>
–	4,6	1,5	–	–	–	Мурманская область
1,9	–	1,9	4,1	–	–	Новгородская область
9,3	–	–	2,0	–	2,0	Псковская область
0,5	0,5	0,5	–	–	–	г. Санкт-Петербург

**ПЕРИНАТАЛЬНАЯ СМЕРТНОСТЬ**

	Умершие в перинатальном периоде, человек					
	всего		в том числе:			
			мертворожденные		умершие в возрасте до 7 дней	
	2019	2020	2019	2020	2019	2020
<b>Российская Федерация</b>	<b>10576</b>	<b>10480</b>	<b>8101</b>	<b>8192</b>	<b>2475</b>	<b>2288</b>
Московская область	381	383	306	310	75	73
г. Москва	752	708	577	576	175	132
<b>Северо-Западный федеральный округ</b>	<b>1061</b>	<b>978</b>	<b>845</b>	<b>811</b>	<b>216</b>	<b>167</b>
Республика Карелия	44	32	36	26	8	6
Республика Коми	59	49	52	44	7	5
Архангельская область	82	70	62	62	20	8
в том числе Ненецкий авт. округ	4	6	4	5	–	1
Вологодская область	110	99	76	69	34	30
Калининградская область	71	63	51	48	20	15
<b>Ленинградская область</b>	<b>91</b>	<b>110</b>	<b>76</b>	<b>94</b>	<b>15</b>	<b>16</b>
Мурманская область	58	55	43	44	15	11
Новгородская область	42	57	34	47	8	10
Псковская область	56	47	46	39	10	8
г. Санкт-Петербург	448	396	369	338	79	58



Коэффициент перинатальной смертности						
на 1000 родившихся живыми и мертвыми				на 1000 родившихся живыми		
всего		мертворожденные		умершие в возрасте до 7 дней		
2019	2020	2019	2020	2019	2020	
<b>7,10</b>	<b>7,25</b>	<b>5,44</b>	<b>5,67</b>	<b>1,67</b>	<b>1,59</b>	<b>Российская Федерация</b>
5,24	4,83	4,20	3,91	1,03	0,92	Московская область
5,52	5,61	4,24	4,57	1,29	1,05	г. Москва
<b>7,89</b>	<b>7,64</b>	<b>6,28</b>	<b>6,33</b>	<b>1,62</b>	<b>1,31</b>	<b>Северо-Западный федеральный округ</b>
7,96	6,13	6,51	4,98	1,46	1,16	Республика Карелия
7,40	6,42	6,52	5,77	0,88	0,66	Республика Коми
7,97	7,33	6,03	6,49	1,96	0,84	Архангельская область
6,79	9,93	6,79	8,28	–	1,67	в том числе Ненецкий авт. округ
9,78	9,15	6,76	6,38	3,04	2,79	Вологодская область
7,60	6,77	5,46	5,16	2,15	1,62	Калининградская область
<b>6,71</b>	<b>8,21</b>	<b>5,61</b>	<b>7,02</b>	<b>1,11</b>	<b>1,20</b>	<b>Ленинградская область</b>
8,64	8,39	6,40	6,71	2,25	1,69	Мурманская область
8,04	11,64	6,51	9,60	1,54	2,06	Новгородская область
10,47	9,40	8,60	7,80	1,89	1,61	Псковская область
7,56	7,11	6,23	6,07	1,34	1,05	г. Санкт-Петербург

**ЧИСЛО БРАКОВ И РАЗВОДОВ**

	<i>Человек</i>					
	Число браков		Прирост, сниже- ние(-)	Число разводов		Прирост, сниже- ние(-)
	2019	2020		2019	2020	
<b>Российская Федерация</b>	<b>950167</b>	<b>770857</b>	<b>-179310</b>	<b>620730</b>	<b>564704</b>	<b>-56026</b>
Московская область	56223	45792	-10431	37500	31879	-5621
г. Москва	82890	66545	-16345	47980	39934	-8046
<b>Северо-Западный федеральный округ</b>	<b>99235</b>	<b>82294</b>	<b>-16941</b>	<b>65748</b>	<b>57490</b>	<b>-8258</b>
Республика Карелия	3935	3254	-681	2839	2392	-447
Республика Коми	4808	3798	-1010	3862	3409	-453
Архангельская область	6911	5250	-1661	4871	4542	-329
в том числе						
Ненецкий авт. округ	227	159	-68	176	158	-18
Вологодская область	6883	5501	-1382	4657	4253	-404
Калининградская область	7421	6447	-974	5496	5040	-456
<b>Ленинградская область</b>	<b>7796</b>	<b>6638</b>	<b>-1158</b>	<b>7637</b>	<b>6426</b>	<b>-1211</b>
Мурманская область	5063	4247	-816	4020	3367	-653
Новгородская область	3500	2988	-512	2808	2731	-77
Псковская область	3584	3185	-399	2600	2569	-31
г. Санкт-Петербург	49334	40986	-8348	26958	22761	-4197

**ОБЩИЕ КОЭФФИЦИЕНТЫ БРАЧНОСТИ И РАЗВОДИМОСТИ**

	На 1000 населения				Число разводов на 1000 браков	
	браков		разводов			
	2019	2020	2019	2020	2019	2020
<b>Российская Федерация</b>	<b>6,5</b>	<b>5,3</b>	<b>4,2</b>	<b>3,9</b>	<b>653</b>	<b>733</b>
Московская область	7,4	5,9	4,9	4,1	667	696
г. Москва	6,6	5,3	3,8	3,2	579	600
<b>Северо-Западный федеральный округ</b>	<b>7,1</b>	<b>5,9</b>	<b>4,7</b>	<b>4,1</b>	<b>663</b>	<b>699</b>
Республика Карелия	6,4	5,3	4,6	3,9	721	735
Республика Коми	5,8	4,6	4,7	4,2	803	898
Архангельская область	6,1	4,6	4,3	4,0	705	865
в том числе						
Ненецкий авт. округ	5,2	3,6	4,0	3,6	775	994
Вологодская область	5,9	4,8	4,0	3,7	677	773
Калининградская область	7,4	6,3	5,5	5,0	741	782
<b>Ленинградская область</b>	<b>4,2</b>	<b>3,5</b>	<b>4,1</b>	<b>3,4</b>	<b>980</b>	<b>968</b>
Мурманская область	6,8	5,8	5,4	4,6	794	793
Новгородская область	5,8	5,0	4,7	4,6	802	914
Псковская область	5,7	5,1	4,1	4,1	725	807
г. Санкт-Петербург	9,2	7,6	5,0	4,2	546	555

## МЕТОДОЛОГИЧЕСКИЕ ПОЯСНЕНИЯ

**Среднегодовая численность населения** равна средней арифметической из величин численности населения на начало данного и начало следующего года.

**Естественное движение населения** – обобщенное название совокупности рождений и смертей, изменяющих численность населения так называемым естественным путем. В число родившихся включены только родившиеся живыми. К естественному движению населения относят также браки и разводы; хотя они не меняют численности населения непосредственно, но учитываются в том же порядке, что рождения и смерти.

**Общие коэффициенты рождаемости и смертности** рассчитываются как отношение соответственно числа родившихся живыми и числа умерших в течение календарного года к среднегодовой численности населения. Исчисляются в промилле (на 1000 человек населения).

**Коэффициент естественного прироста** получен как разность общих коэффициентов рождаемости и смертности.

**Коэффициенты брачности и разводимости** вычислены как отношение числа зарегистрированных в течение года браков и разводов к среднегодовой численности населения. Исчисляются в промилле (на 1000 человек населения).

**Коэффициенты младенческой смертности** вычислены как сумма двух составляющих, первая из которых – отношение числа умерших в возрасте до одного года из родившихся в том году, для которого вычисляется коэффициент, к общему числу родившихся в том же году; а вторая – отношение числа умерших в возрасте до одного года из родившихся в предыдущем году, к общему числу родившихся в предыдущем году. Исчисляется на 1000 родившихся живыми.

**Перинатальная (околородовая) смертность** – собирательное понятие, объединяющее смертность жизнеспособных плодов начиная с 22-й недели беременности и до начала родовой деятельности у матери, а также во время родов и смертность детей в течение первых 168 часов (7 суток) жизни.

**Коэффициент перинатальной смертности** исчисляется как отношение суммы мертворожденных и умерших на первой неделе жизни к сумме родившихся в данном году живыми и мертвыми.

**Коэффициенты смертности по причинам смерти** вычислены как отношения чисел умерших от указанных причин смерти к среднегодовой численности населения, исчисляются на 100 000 человек населения.

Ответственный за выпуск: Е.В. Чуприна  
Подготовка издания: А.С. Васильева, Л.А. Пестерева

Сдано в набор 01.08.2021. Подписано в печать 26.08.2021.  
Усл. печ. л. 3,25. Тираж 17 экз. Заказ №

Отпечатано в оперативной полиграфии Петростата.  
197376, Санкт-Петербург, ул. Профессора Попова, 39.